

Drift & Anlæg

A photograph of a lush green park. In the foreground, a white picket fence runs across the bottom. Behind it, a large, mature tree stands on the left, with a white wooden bench placed at its base. The park is filled with various trees and greenery, and a small gazebo is visible in the background under a bright sky.

# Park- & Naturpolitik for Slagelse Kommune

## Grøn udvikling i Slagelse Kommune

Slagelse Kommune er i hastig udvikling og dermed også behovet for at kunne bevæge sig og færdes i parker og natur. Vi ved, at det giver øget livskvalitet og at antallet af livsstilssygdomme reduceres ved mere motion. Kommunens parker og naturområder spiller en vigtig rolle i denne forbindelse. Vi ønsker også at værne om den biologiske mangfoldighed og sikre, at kulturhistoriske værdier bevares. Der er således forskellige hensyn at tage, som stiller store krav til planlægning og drift af områderne. Denne Park- & Naturpolitik er et udtryk for hvordan Slagelse Kommune i de kommende år vil udvikle kommunens grønne områder.

Med venlig hilsen  
Slagelse Kommune



Borgmester Lis Tribler





## 10 visioner for Slagelse Kommune

Park- & Naturpolitikken består af 10 visioner, som hver fokuserer på specielle områder eller temaer. Samlet udgør de en helhed. I denne folder kan du læse om de overordnede tanker bag visionerne.

En fuld beskrivelse af Park- & Naturpolitik for Slagelse Kommune kan ses på [www.slagelse.dk/politik/politik.htm](http://www.slagelse.dk/politik/politik.htm)

1. De grønne områder skal forsat udvikles og forbedres
2. De grønne områder skal tilbyde mangfoldige oplevelser og understøtte befolkningens sundhed
3. Borgerne skal have nem adgang til grønne områder
4. Indfaldsvejene ved de tre købstæder skal forskønnes
5. Byens træer skal sikres gennem en målrettet plejeindsats
6. De små grønne områder i de mindre bysamfund skal bevares
7. Kyster og strande skal sikre en mangfoldighed af oplevelser og funktioner
8. Flersidig skovdrift skal tilgodese natur, kultur og friluftsliv
9. Den biologiske mangfoldighed skal forbedres og beskyttes
10. Landskabet og naturkvaliteterne i kommunen skal tiltrække besøgende



# 1 De grønne områder skal fortsat udvikles og forbedres

De mange grønne områder i Slagelse Kommune giver borgere og besøgende muligheder for forskellige rekreative oplevelser, herunder at kunne færdes trygt, at kunne finde fred og ro til pauser i en ellers travl dagligdag samt mulighed for fysisk udfoldelse. Grønne områder tjener mange formål og funktioner både for mennesker i byerne, men også i forhold til de mindre lokale miljøer, for naturen og herunder den biologiske mangfoldighed. Det er derfor et vigtigt mål for kommunen, at arbejde for at kommunens grønne områder fortsat udvikles.

## Indsatsområder

### Planlægning

- Udviklingen af kommunens grønne områder bør ske ved at sammentænke de rekreative, sundhedsmæssige, sociale, æstetiske, biologiske og økonomiske hensyn.
- Der tilstræbes mere natur i byerne.

### Drift

- Der udarbejdes såvel overordnede områdebeskrivelser som mere detaljerede plejeplaner for alle større grønne områder.



## 2 De grønne områder skal tilbyde mangfoldige oplevelser og understøtte befolkningens sundhed

Slagelse Kommune ønsker at skabe rammerne for en flersidig udnyttelse af kommunens grønne områder, der giver mulighed for gode oplevelser året igennem. Forskellige befolkningsgrupper har forskellige behov. Dette stiller forskellige krav til de grønne områders indhold og udformning. De grønne områder i Slagelse Kommune skal kunne tilbyde et vedkommende og trygt opholdssted med en stor variation af oplevelser.

Der skal derfor være plads til at kunne nyde den friske luft, træer og blomster – og samtidig skal de grønne områder udgøre en vigtig ramme som mødested mellem forskellige befolkningsgrupper ved at danne ramme for forskellige sociale arrangementer såsom cirkus og koncerter.

De grønne områder er desuden værdifulde i forbindelse med børn og unges læring og skal derfor kunne anvendes i forbindelse med udeskoler og lignende.

### **Indsatsområder**

#### **Planlægning**

- Slagelse Kommunes grønne områder skal samlet tilbyde en mangfoldighed af muligheder for brug af kommunale arealer og understøtte kommunale planer og politikker.
- Borgernes aktuelle brug og ønsker i forbindelse med benyttelsen af kommunens grønne områder skal opsamles gennem brugerkontakt i driften.
- Byernes grønne rum skal tilbyde forskellige muligheder, der skal udvikles efter de fysiske rammer og muligheder, som findes i det enkelte område. Det tilstræbes derfor, at de grønne områder udvikles, så de tilgodeser nye behov for borgerne f.eks. udeskoler og motion på recept.
- Besøg i parkerne skal være forbundet med tryghed, ligesom der skal være let adgang til toiletter og rent drikkevand i de større parker og på torve.

#### **Drift**

- Områderne skal som helhed fremstå rene, plejede og indbydende.
- Der sikres mulighed for brugerkontakt i forbindelse med driften.



### 3 Borgerne skal have nem adgang til grønne områder

Der skal være god adgang til kommunens parker, skove, grønne kiler og de omkringliggende natur- og kystområder. Målet er, at de grønne områder skal tilgodese forskellige adgangs- og brugsbehov og dermed give flere mulighed for dagligt at kunne færdes i grønne områder.

Der er sammenhæng mellem tilgængeligheden og antallet af besøg i grønne områder. Jo tættere de grønne områder ligger på boliger, skoler, institutioner mv., jo oftere bliver de besøgt. Der er ligeledes sammenhæng mellem motionsmængden og risikoen for at blive ramt af livsstilssygdomme. Derfor er det et mål at skabe grønne områder tæt på hvor folk bor, arbejder og i øvrigt opholder sig.

Mange af kommunens borgere bor i mindre lokalsamfund, hvor mange stier er blevet nedlagt i forbindelse med landbrugets udvikling. Adgang til naturen er derfor blevet vanskeligere. I kommunen findes der dog længere vandrestier som Lagunestien i det smukke område langs Holsteinsborg Nor. Også Storebæltstien, Musholmsleden og Trelleborgleden fører de besøgende igennem meget forskellige landskaber, som også viser elementer fra vores kulturhistorie.

#### Indsatsområder

##### Planlægning

- For kommunens grønne områder tilstræbes en god tilgængelighed.
- Der udarbejdes en kortlægning over stierne indenfor kommunen.
- Der indtænkes trafiksikre og trygge motionsruter.
- Handicaptilgængeligheden til grønne områder skal fremmes.

##### Drift

- Kvaliteten af eksisterende stiforbindelser skal forbedres.



## 4 Indfaldsvejene ved de tre købstæder skal forskønnes

Flere af de større bysamfund, og specielt Slagelse, er præget af landskabelig uklarhed og manglende identitet langs de primære indfaldsveje. Dette skyldes delvis den gradvise udbygning af byerne og de større omlægninger af vejforløbene, samt et tydeligt fravær af grønne elementer langs de større indfaldsveje. Det er kommunens ønske at gøre indfaldsvejene grønnere og mere indbydende. Det er derudover hensigten at igangsætte en forandring og forskønnelse indenfor bygrænsen, der mere tydeligt understreger byens karakter og gør skiftet fra land til by til en mere markant, æstetisk og smuk oplevelse.

### Indsatsområder

#### Planlægning

- Indfaldsvejene skal byde velkommen til et rart ophold i en rar by, ved at hver indfaldsvej har "sin egen identitet". Der skal således, på baggrund af analyser, udarbejdes temaer for de enkelte indfaldsveje inklusive rundkørsler og sidearealer.

#### Drift

- Indenfor bygrænsen anvendes blomsterløg, træer, skulpturer, farver eller former til at understrege byens identitet.
- Indfaldsvejene skal generelt fremstå velplejede, og plejeniveauet skal tilpasses identiteten.
- Rabatter skal straks genetableres efter gravearbejder og slitage.

# 5

## Byens træer skal sikres gennem en målrettet plejeindsats



Træer i byen giver byen karakter, idet de øger de æstetiske og visuelle karakterer ved veje, pladser og plantninger generelt. De bidrager til variation via former, tekstur og farver, og fremmer sanserne via lyde og dufte. Rent miljømæssigt moderer træer klimaet via optag af CO<sub>2</sub>, nedbør og forurening i flere former. Derudover bidrager træer til den biologiske mangfoldighed inde i byerne.

Men byens træer lever og gror under vanskelige forhold. Vejsalt, komprimeret jord og senest klimaforandringer bevirker, at det er nødvendigt med en særlig pleje af bytræerne. Gennem en målrettet indsats ønsker kommunen at fokusere på såvel udvikling som beskyttelse af træplantninger i bysamfundene. Dette vil foretages under hensyntagen til byens rum.

### Indsatsområder

#### Planlægning

- Der skal udarbejdes en træregistrant for at opnå et overblik over den eksisterende træbestand, samt et grundlag for fremtidige beplantninger.
- Nye træer skal etableres efter principperne om 'rette træ på rette sted', og med hensyn til optimal artsmæssig variation, for at forebygge sygdomsangreb.

#### Drift

- Eksisterende træer skal generelt beskyttes, samt fremstå sunde og velplejede. Således må opgravninger til kabler og kloak ikke komme nærmere end 2 m. fra træernes stamme.
- Ved nyetableringer skal der tænkes på træet både over og under jorden,
- Der skal foreligge en sommervandingsplan, som kan træde i kraft i tilfælde af længerevarende hedebløge.
- Den permanente julebelysning i træerne skal justeres hver 2. vækstsæson.





## 6 De små grønne områder i de mindre bysamfund skal bevares

Af kommunens 77.000 indbyggere er 18 % bosat i landdistrikterne. Kommunens landsbyer fungerer derfor som lokale centre, der både har en social og rekreativ funktion. De grønne områder og gadekærene er med til at give karakter og identitet i de mindre bysamfund. Det er derfor vigtigt at bevare disse åndehuller i landsbyerne.

I denne forbindelse er der omkring 80 gadekær, der findes i Slagelse Kommune, vigtige, da de er tilknyttet rekreative og miljømæssige værdier. Flere steder fungerer gadekæret som det naturlige midtpunkt i et mindre grønt område. Kommunen ønsker at bevare disse særlige områder og ønsker at indgå i en dialog med de lokale bysamfund om områdernes fremtid. Dermed ønsker kommunen, at videreudvikle og styrke den lokale udvikling, som allerede er i gang flere steder i de mindre bysamfund.

### Indsatsområder

#### Planlægning

- Gadekærene opdeles i kategorier med naturmæssig og/eller kulturmæssig værdi for herunder at kunne foretage en prioritering m.h.t. plejeniveau blandt kommunens 80 gadekær.
- Grønne kommunale fællesarealer i de mindre by- og landsbysamfund skal som udgangspunkt udvikles og drives i dialog med borgerne for at fremme de sociale værdier i landsbysamfundet.

#### Drift

- Der skal i driften tages hensyn til flora og fauna.



## 7 Kyster og strande skal sikre en mangfoldighed af oplevelser og funktioner

Kysterne i Slagelse Kommune udgør i alt 180 km og langs kysterne findes der 20 offentlige badestrande, hvoraf flere betegnes som Blå Flag strande. Den lange kystlængde viser kommunens nære kobling til havet, som også afspejles i kystbyerne Korsør og Skælskør. Der er tale om kyster af forskellig type, og specielt findes der flere Nor i kommunen end andre steder på Sjælland. Større kystnære områder er udpeget som særlige NATURA 2000 naturbeskyttelses områder på grund af det rige fugleliv.

Kulturhistorisk har kysterne spillet en vigtig rolle fra Stenalderen og Vikingetiden og kysternes historiske og geologiske fortællerværdi bør fastholdes og sikres. Det er kommunens mål at tilpasse vedligeholdelse og pleje således, at den visse steder især tilgodeser de biologiske eller geologiske forhold, mens den andre steder sigter på at forbedre og udvikle den rekreative anvendelse af strandene. De gode strande virker dels til glæde for borgerne, dels øger de attraktionskraften for besøgende.

Klimaforandringerne kommer blandt andet frem gennem et stigende antal storme, som medfører erosion af kysterne. På sigt forventes også en stigning af vandstanden. Der stilles derfor større krav til pleje og vedligeholdelse af kysterne end tidligere.

### Indsatsområder

#### Planlægning

- Der skal udarbejdes bæredygtige helhedsplaner for kommunens 20 strande mht. balancen mellem friluftsliv, natur, kultur og turisme.
- Det skal overvejes at fastholde kystlinien, så tilbagerykning forhindres eller dæmpes ved anlæg af bølgebrydere og/eller sandfodring.

#### Drift

- Der skal tilstræbes handicaptilgængelighed, hvor det er muligt.
- Prognoser for forhøjet vandstand forårsaget af klimasvingninger, skal indgå i kystbeskyttelsesarbejder langs de kommunale kyster.
- Unødvendige og skæmmende kystsikringsanlæg skal på sigt fjernes.



## 8 Flersidig skovdrift skal tilgodese natur, kultur og friluftsliv

Slagelse Kommune tilsigter en bæredygtig forvaltning af skovenes naturværdier, historie, rekreative værdier og publikumsfaciliteter, skovdrift samt vildtpleje og -regulering. Herudover er det et mål med skovdriften at beskytte kommunens grundvandsressourcer. Det er derfor målet, at skovene skal drives, så der skabes et varieret udbud af rekreative muligheder, og der skal tilstræbes en høj biologisk mangfoldighed.

Der skal tages hensyn til truede dyr og planter samt meget gamle træer i skovdriften, og de områder, hvor de forekommer, skal registreres.

Det er vigtigt, at der etableres områder med urørt skov hvor bl.a. andet gamle overstandere og væltede træer bevares. Samtidig skal det nuværende vandspejl i søer og moser sikres eller forøges.

### Indsatsområder

#### Planlægning

- Der skal udarbejdes helhedsplaner for alle kommunalt ejede skove med hensyn til balancen mellem natur, kultur og friluftsliv.
- Skovene skal byde på en varieret natur med variation af træarter, der er hjemmehørende på de aktuelle lokaliteter.
- Skovene skal i videst mulig omfang benyttes rekreativt, under hensyntagen til flora og fauna. Hvis naturværdier står på spil, skal rekreative værdier og produktive hensyn vige herfor.
- Der bør findes områder med urørt skov i kommunen med henblik på at forbedre den biologiske mangfoldighed.

#### Drift

- Bestandene af råvildt og ræv i de kommunale skove skal gennem regulering holdes på et bæredygtigt niveau, der både tilgodeser publikum, naturen og vildtets sundhedstilstand.
- Kommunens skove skal drives efter internationale certifikationer. PEFC (Pan European Forest Certification) anvendes for at sikre en bæredygtig drift.



## 9 Den biologiske mangfoldighed skal forbedres og beskyttes

I det moderne danske landskab er mange mindre naturområder adskilt af veje, boliger og dyrket jord. Landskabet er derved blevet mindre sammenhængende og mere fragmenteret. Slagelse Kommune rummer mange forskellige naturområder, og nogle er mere sårbare end andre. Kommunen ønsker at værne om og beskytte den sårbare natur og sikre levesteder for truede arter, og arbejder derfor med driften uden anvendelse af pesticider. Kommunen har som mål at forbedre vilkårene for plante- og dyrelivet, herunder særligt de truede dyre- og plantearter. Dette gøres bl.a. igennem etablering af plejeaftaler og rådgivning af private lodsejere.

Økologiske forbindelser skal forbinde de grønne kerneområder for at forbedre vilkårene for plante- og dyrelivet. Samtidig har nogle af disse spredningskorridorer også en rekreativ funktion, som kan medvirke til at give de besøgende en større naturoplevelse.

### Indsatsområder

#### Planlægning

- Slagelse Kommune vil modvirke tilbagegangen af de truede arter ved hjælp af en målrettet plejeindsats og naturgenopretning i det åbne landskab.
- Der skal foretrækkes oprindeligt hjemmehørende danske og egnskarakteristiske planter / frøblandinger ved etablering af beplantninger i det åbne land.
- Gennem dialog mellem kommune og lodsejere tilstræbes det at etablere plejeaftaler og rådgivning af private lodsejere vedr. beskyttelse af den biologiske mangfoldighed.
- Økologiske forbindelser skal fremmes for at forbedre vilkårene for flora og fauna, samt for at øge naturoplevelsen.

#### Drift

- Planter på Miljøministeriets liste over invasive planter må ikke opformerer eller nyplantes på kommunale arealer.
- Hvor der er truede eller sårbare dyr og planter skal driften tilpasses, således at maskiner og driftsmetoder ikke skader habitatet. Dette gælder f.eks. hensyn til dyrenes yngleperiode, dvs. ved hækklipping, rørskeer omkring vandhuller, beskæring af hegn og krat samt høstet.
- Der skal i forbindelse med driften undersøges mulighed for at fremme den biologiske variation ved f.eks. at bevare nogle hule træer, opsætte redekasser o.l.
- Der skal i forbindelse med driften undersøges mulighed for afgræsning i stedet for maskinel pleje på kommunale enge og overdrev.



# 10 Landskabet og naturkvaliteterne i kommunen skal tiltrække besøgende

Slagelse Kommune rummer en mangfoldighed af natur- og kulturlandskaber, som afspejler den underliggende geologi og medvirker til at gøre kommunen helt speciel. Ikke mindst giver de mange kyster og strande muligheder for spændende oplevelser. Samtidig rummer kommunen en meget velbevaret kulturhistorie, som bl.a. kommer til udtryk gennem Trelleborg og herregårdslandskaberne i kommunens sydvestlige del. Her er der mulighed for at få indtryk af forholdene før i tiden.

Kombinationen af kyster, natur, landskaber og herregårde, og en god adgang til landskabet, kan medvirke til at tiltrække besøgende, som ikke er bosiddende i kommunen. Et sammenhængende og udbygget stisystem vil også øge kommunens attraktionskraft. Det er derfor kommunens mål, at sikre en kombination af god adgang og service samtidig med, at der udpeges særlige oplevelsesrige ruter. En turistmæssig udvikling af området vil samtidig få betydning for det lokale erhvervsliv. Det er derfor væsentligt at formidle de muligheder, som de grønne områder tilbyder såvel borgerne som andre besøgende.

## Indsatsområder

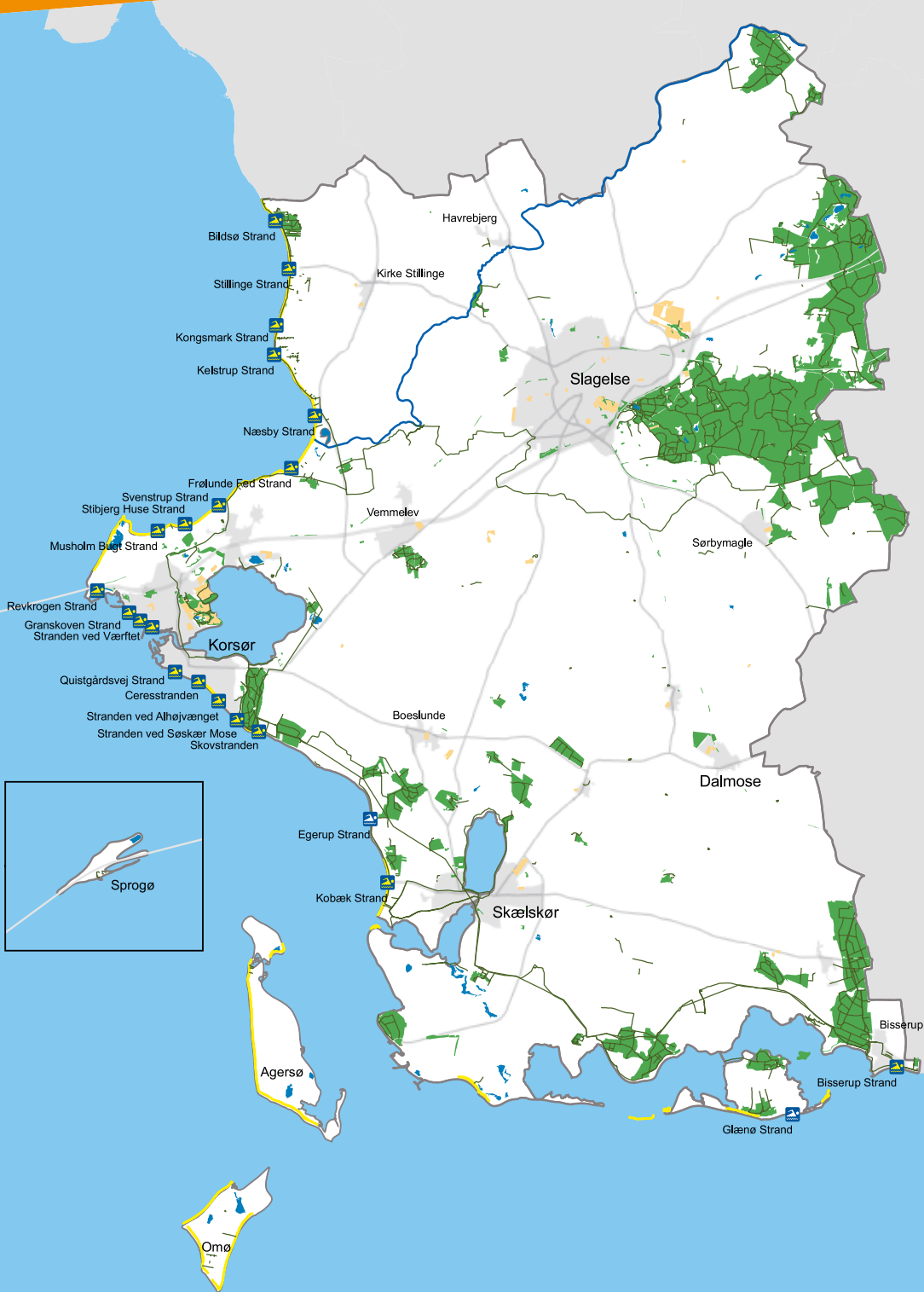
### Planlægning

- Der skal foretages en videreudbygning af de eksisterende stisystemer med henblik på at udvikle nye sammenhængende rute- og turforslag. Formålet er at understøtte såvel turismen som sundhedspolitikken.
- Informationerne om de enkelte grønne områder skal forbedres og udbygges, herunder skal der udarbejdes informationsmateriale for alle relevante større grønne områder, og formidlingen af stisystemerne skal fremmes.









### Drift

- De kommunale grønne områder skal markedsføres bredt.
- Der skal rettes særlig fokus på de mest attraktive områder, således at der oprettholdes en balance mellem pleje og brug (besøg).

# Rekreative muligheder i Slagelse Kommune



Anton Stahl Olafsson &  
Ole Hjørth Caspersen  
Skov & Landskab  
Københavns Universitet  
April 2008

- |   |                 |   |             |   |                              |
|---|-----------------|---|-------------|---|------------------------------|
|  | Kommunal strand |  | Sti og rute |  | Kommunal skov og større skov |
|  | Øvrig strand    |  | Tude Å      |  | Sportsanlæg inkl. golfbane   |
|  | Sandstrand      |  | Større sø   |   |                              |

